



DÉBATS À LA CHAMBRE

L'opposition critique et la caravane fédérale passe

l'avenir

VENDREDI 17 OCTOBRE 2014

LE COURRIER DE L'ESCAUT

WWW.LAVENIR.NET

Des égouts en chemise au pied du beffroi



- **Axeo**, une société alsacienne chemise les égouts de la rue des Chapeliers.
- **La technique** permet d'éviter une ouverture de voirie.
- **Le parvis** du beffroi devrait bénéficier du même traitement, mais quand ?

VELAINES

Aquaplanage mortel



EdA - 201415464298

17

ATH

Le combat révoltant du Dr Mukwege

Ils se sont déplacés par centaines pour écouter l'histoire intolérable des survivantes du viol comme arme de guerre au Congo.

1

TOURNAI

Du classique pour les sourds



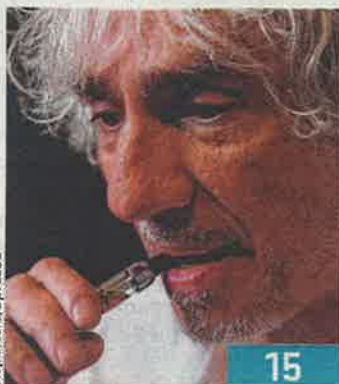
www.ensemblecalliopee.com

5

CHANSON

Louis Bertignac, compositeur heureux

L'ancien guitariste de Téléphone sort «Suis-moi» qu'il qualifie de son «meilleur album». Fier de lui, apaisé, Bertignac avait envie de quelque chose de plus mélodieux.



Reporters/Bryesse

15

CONSOMMATION

Le cabillaud se fait rare mais reste apprécié

Le cabillaud reste le roi des amateurs de poisson, en Belgique. Malheureusement, l'espèce se fait de plus en plus rare. Des alternatives existent...

8

Té : 069/889620 - info@lavenir.net • Quotidien - 186^e année N° 243 • 1,20 €
EdA - 2014154445193

TOURNAI

«Le système de chemisage existe depuis plus de 20 ans ; il a donc déjà fait ses preuves.»

Denis WIEDEMANN, Axéo

800 sur 1 200 mm, ce sont les dimensions de l'égout de la rue des Chapeliers de forme ovoïde.

Pour des égouts qui résistent au temps et à l'eau qui passent...

EdA - 204154386961



Axeo chemise près du beffroi

Les travaux de chemisage en cours à la rue des Chapeliers préfigurent ceux qui devraient se dérouler sous le parvis du beffroi de Tournai.

• Vincent DUBOIS

Si des engins de chantier investissent depuis plusieurs jours le parvis du beffroi, ce n'est pas en raison des effondrements constatés dans le réseau d'égouttage situé sous ce dernier espace.

Il s'agit, en réalité, pour la société alsacienne Axéo, de réaliser le chemisage de l'égout situé sous la rue des Chapeliers, tout comme elle le fit sous les autres rues du quartier.

Il s'agit d'une technique similaire à celle qui devrait être entreprise sous le parvis du beffroi mais il faudra ici au préalable consolider la structure existante.

On se souviendra, en effet, que des études endoscopiques récentes réalisées par Ipalle, démontrent à quel point le réseau est fragilisé à cet endroit, notamment parce qu'il n'a pas fait l'objet d'une réfection lorsque le parvis a été réaménagé il y a environ 18 ans.

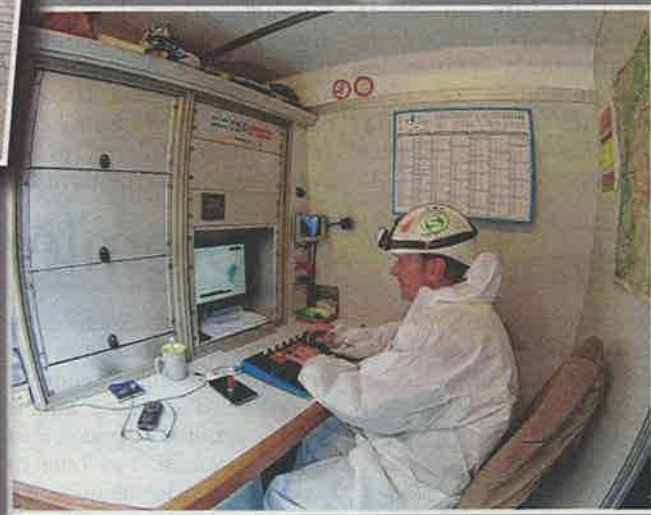
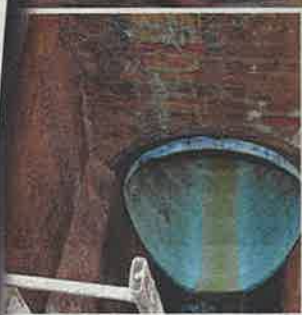
Une chemise en résine

Quand l'égout est encore en (relativement) bon état, comme c'est le cas à la rue des Chapeliers, on peut donc envisager directement un chemisage qui garantira une étanchéité totale de l'ouvrage et qui permettra également sa consolidation. La «chemise» se présente sous la forme d'une immense chaussette enduite de résine polyester qui, sous la pression, épouse la forme de l'égout existant.

Il «suffit» ensuite de faire passer à l'intérieur un robot doté de lampes UV – de



EdA - 204154386961



La technique de chemisage met notamment en œuvre des robots commandés depuis la surface, ce qui permet d'éviter des ouvertures de voirie.

1 200 watts dans le cas qui nous intéresse – dont le rayonnement aura pour conséquence de faire durcir très rapidement la résine.

Muni d'une fraise et d'une mini-caméra, un robot commandé par un opérateur depuis la surface, permet alors de faire des ouvertures en regard des tuyaux d'écoulement des eaux usées venant

des maisons particulières afin d'effectuer les raccordements de ces dernières au réseau public.

Ce même robot, doté d'un autre type d'outillage, permet enfin de colmater hermétiquement les raccordements ainsi effectués depuis la surface.

Filiale du groupe «Suez environnement», le siège

strasbourgeois d'Axeo est spécialisé dans cette technique spéciale qu'il exploite essentiellement en France et en Allemagne.

«C'est notre premier chantier en Belgique», confie Denis Wiedmann et Philippe Muller, qui dirige sur le site une équipe de huit hommes.

Il faut compter environ une heure trente pour réali-

ser 25 mètres de chemisage à partir du moment où tout le matériel est en place, bien entendu.

Comme un œuf

Quand on regarde la photo de l'égout rénové, on est surpris de constater que celui-ci a une forme ovoïde particulièrement prononcée.

«De nombreux égouts anciens ont en effet une forme d'œuf qui apparaît encore plus évidente quand on chemise, explique Denis Wiedmann.

Et si cette forme a été abandonnée au fil du temps au profit d'une forme cylindrique parfaite, on en revient de plus en plus à la forme ovoïde car les études démontrent que cela permet un meilleur écoulement de l'eau.

En effet, celle-ci s'écoule naturellement dans la partie la plus basse et la plus étroite du tuyau et en cas d'affluence, elle remonte vers la partie la plus large pour s'échapper avec d'autant plus d'aisance...»

Comme quoi, nos ancêtres ne faisaient pas si mal les choses... ■

VITE DIT

Ipalle attend les chiffres

Pour rappel, le parvis du beffroi a été interdit, jusqu'à nouvel ordre, à toute circulation motorisée suite à la découverte d'effondrements (et de risques d'effondrements) dans le réseau d'égouttage situé à environ 4 mètres sous la surface du sol. Des travaux devront être entrepris après une analyse complète de la situation. Du côté d'Ipalle, on nous a précisé que «l'intercommunale attend les remises de prix de firmes spécialisées (ce ne sont pas des techniques habituelles qui seront employées). Il y a plusieurs possibilités techniques : on va chiffrer et analyser tout ça.»

Étant entendu que les premières opérations consisteront à renforcer la structure du réseau avant d'envisager l'opération finale qu'est le chemisage tel qu'expliquée dans cet article.